



INSTRUKCJA PRODUKTU

Wersja Dokumentu v1.1

SMARTSTOCK Sp z o.o.
ul. Królowej Jadwigi 43
61-871 Poznań
tel. +48 534 288 279
biuro@dature.cloud
www.dature.cloud

1 SPIS TREŚCI

1	Spis treści.....	1
2	Informacja ogólna o systemie	2
3	Wymagania techniczne pracy z systemem	2
4	Rejestrowanie nowego użytkownika i pierwsze logowanie	3
5	Praca z darmową wersją testową	3
6	Zamówienie subskrypcji komercyjnej	4
7	Prognozowanie popytu	6
	7.1.1 Prognoza produktu	6
	7.1.2 Ekran prognozy grupy	7
	7.1.3 Dekompozycja prognozy grupy asortymentowej	7
	7.1.4 Jakość prognozy	8
8	Projekcja zapasu w zapasu w czasie.....	8
9	Alerty	9
10	Eksport danych	9
11	Dodawanie użytkowników do aplikacji	9
12	Uruchomienie aplikacji w AppStore	10
13	Zgłoszenia serwisowe	13

2 INFORMACJA OGÓLNA O SYSTEMIE

DATURE e-Com to w pełni zautomatyzowane rozwiązanie do prognozowania sprzedaży i analizy zapasów oparte na sztucznej inteligencji i uczeniu maszynowym. Wykorzystywane w aplikacji zaawansowane algorytmy analizy statystycznej danych pozwalają na wychwytywanie sezonowości, czy trendu. Dla każdego produktu z osobna algorytm wybiera samodzielnie metodę prognozowania, która daje najwyższą trafność.

DATURE e-Com w łatwy i intuicyjny sposób prezentuje prognozy popytu dla kolejnych okresów na tle historycznej sprzedaży, w rozbiciu na poszczególne produkty jak i grupy asortymentowe. Prognozy popytu dostępne są w formie wykresów i tabel. Można je także łatwo wyeksportować do Excela.

Wygenerowane prognozy popytu wykorzystywane są w aplikacji do analizy okresu sprzedaży na jaki wystarcza obecny zapas magazynowy. Dzięki temu można lepiej i precyzyjniej zaplanować kolejne zamówienia do dostawców. W efekcie zredukowane zostaje ryzyko sytuacji wystąpienia braków lub przetowarowania. Kapitał zaangażowany w zapas może optymalnie pracować.

Dzięki oparciu rozwiązania o chmurę Microsoft Azure nie ma konieczności instalowania żadnego oprogramowania po stronie klienta. Do pracy wystarczy dostęp do przeglądarki internetowej. Całe przetwarzanie danych systemu DATURE e-Com, jak również logowanie do niego, jest prowadzone na infrastrukturze Microsoft Azure zapewniającej najwyższe standardy bezpieczeństwa.

Oprogramowanie składa się z poniższych ekranów:

- Ekran Prognozy produktu
- Ekran Prognozy grupy
- Ekran Prognozy grupy: dekompozycja
- Ekran Jakości prognozy
- Ekran Projekcji zapasu w czasie
- Ekran Alertów
- Ekran Eksportu
- Ekran Szablonów
- Ekran Użytkowników
- Ekran Ról

Ogólne funkcjonalności poszczególnych ekranów opisane są w kolejnych rozdziałach.

Szczegółowy opis poruszania się po ekranach oraz funkcjonalności systemu znajduje się w Pomocy użytkownika (tzw. Help) dostępnej w aplikacji

3 WYMAGANIA TECHNICZNE PRACY Z SYSTEMEM

Do pracy z systemem niezbędne jest korzystanie z jednej z poniższych przeglądarek internetowych: Chrome, Firefox, Edge, Safari, w aktualnej wersji lub 2 wersje wstecz.

4 REJESTROWANIE NOWEGO UŻYTKOWNIKA I PIERWSZE LOGOWANIE

Konta użytkowników w DATURE e-Com są tworzone poprzez usługę Microsoft Azure AD, która umożliwia logowanie się do aplikacji w chmurze Microsoft Azure.

Pierwszy użytkownik zwany Administratorem Klienta tworzony jest w systemie DATURE e-Com na bazie adresu e-mail podanego w procesie rejestracji. Na ten adres, w pierwszej kolejności wysyłany jest link aktywacyjny.

Gdy użytkownik posiada już konto Microsoft Azure AD będzie mógł od razu zalogować się do aplikacji DATURE e-Com, w przeciwnym przypadku zostanie poproszony o utworzenie nowego hasła.

5 PRACA Z DARMOWĄ WERSJĄ TESTOWĄ

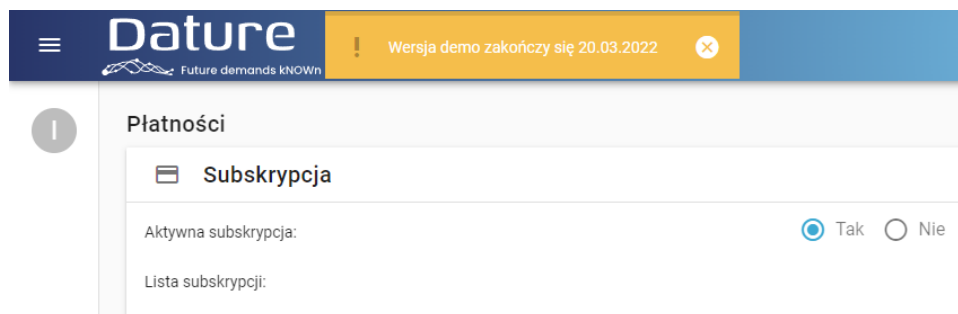
Po wybraniu wersji testowej podczas procesu rejestracji i zalogowaniu się do systemu, użytkownik będzie miał dostęp do ekranu konfiguracji subskrypcji jak poniżej.

Pozostałe ekrany nie będą dostępne, aż do momentu wykonania przez system obliczeń prognoz i analizy zapasów. Standardowy czas oczekiwania na pojawienie się wycień w systemie to 8 godzin liczonych od dokonania rejestracji.

Po tym czasie w systemie będą dostępne ekrany i funkcjonalności opisane w dalszej części dokumentu przez 14 dniowy okres darmowego testu.

W trakcie darmowego okresu testowego użytkownik będzie mógł zamówić subskrypcję komercyjną na okres miesięczny lub roczny (tzw. Okres Obowiązania). Opis procesu zamówienia subskrypcji komercyjnej znajduje się w kolejnym rozdziale dokumentu.

System będzie informować użytkownika o dacie końca okresu testowego na pasku górnym aplikacji. Widoczny będzie komunikat na pomarańczowym tle. Po kliknięciu na nim system będzie kierował do miejsca zamówienia subskrypcji komercyjnej.



6 ZAMÓWIENIE SUBSKRYPCJI KOMERCYJNEJ

Zamówienie subskrypcji komercyjnej może mieć miejsca bądź poprzez wybranie takiej opcji na formularzu rejestracyjnym, bądź poprzez dokonanie zamówienia w trakcie okresu darmowych testów (porównaj poprzednie rozdziały).

Zamówienie subskrypcji komercyjnej następuje poprzez wybranie jej komponentów na ekranie konfiguracji subskrypcji. Do wyboru są poniższe komponenty:

- Pakiet - 1 tyś SKU
- Konto - 1 użytkownik systemu

Można zamówić wiele pakietów jak i wiele kont użytkownika w odniesieniu bądź do subskrypcji miesięcznej bądź rocznej.

Różnice funkcjonalne między subskrypcją miesięczną i roczną:

1. Subskrypcja roczna
 - a. Prognozy i analizy zapasów są generowane na 52 tygodnie do przodu
2. Subskrypcja miesięczna
 - a. Prognozy i analizy zapasów są generowane na 12 tygodni do przodu

Zamówiona ilość pakietów i kont jest odnawiana automatycznie dla kolejnego okresu obowiązywania subskrypcji na okres i w ilości w jakiej była w dotychczasowym okresie obowiązywania.

Ekran konfiguracji subskrypcji znajduje się poniżej.

Skonfiguruj swoją subskrypcję na usługę Smartstock

1 Ilość pakietów SKU
1 pakiet = 1000 SKU
Wybierz ilość pakietów
1
Razem: 1000 SKU

2 Ilość użytkowników
którzy będą mieli oddzielne konta
Wybierz ilość użytkowników
1

3 Okres obowiązywania subskrypcji
ile czasu chcesz korzystać z usługi
 Miesiąc Rok

4 Podsumowanie
1000 SKU
1 Użytkownik
1 Miesiąc
Pakiet dedykowany do przeliczenia maksymalnie 1000 SKU miesięcznie, prognozy i analizy generowane na 24 tygodnie
1 użytkownik (konto) do Pakietu Miesięcznego
598 zł
netto
ZAMÓW

Skonfiguruj swoją subskrypcję na usługę Smartstock

1 Ilość pakietów SKU
1 pakiet = 1000 SKU
Wybierz ilość pakietów
1
Razem: 1000 SKU

2 Ilość użytkowników
którzy będą mieli oddzielne konta
Wybierz ilość użytkowników
1

3 Okres obowiązywania subskrypcji
ile czasu chcesz korzystać z usługi
 Miesiąc Rok

4 Podsumowanie
1000 SKU
1 Użytkownik
1 Rok
Pakiet dedykowany do przeliczenia maksymalnie 1000 SKU rocznie, prognozy i analizy generowane na 52 tygodnie
1 użytkownik (konto) do Pakietu Rocznego
5980 zł
netto
ZAMÓW

Po wybraniu konfiguracji subskrypcji (pakietów, kont i okresu) oraz wciśnięciu przycisku płatności, następuje przeniesienie do ekranu płatności, gdzie należy dokonać płatności za subskrypcję.

Zamówiona subskrypcja jest odnawiana automatycznie dla kolejnych okresów obowiązywania. Automatycznie pobierana jest też płatność dla tych okresów.

Po dokonaniu płatności za subskrypcję system uruchomi proces importu i przeliczenia danych. W tym czasie ekrany funkcjonalne systemu nie będą dostępne, aż do momentu zakończenia przez system obliczeń prognoz i analizy zapasów. Standardowy czas oczekiwania na pojawienie się wyliczeń w systemie to 8 godzin liczonych od dokonania zamówienia.

Subskrypcję można anulować w dowolnym momencie okresu jej obowiązywania. Anulowania subskrypcji można dokonać z poziomu Ekranu Płatności, klikając na przycisku "Anuluj aktywną subskrypcję". Po wykonaniu w/w czynności następuje przekierowanie na ekran, gdzie można dokonać anulowania subskrypcji.

Rozszerzenie subskrypcji o dodanie kolejnych pakietów i/lub użytkowników jest możliwe przed rozpoczęciem kolejnego Okresu Odnowienia poprzez anulowanie aktywnej subskrypcji, a następnie zamówienie nowej subskrypcji zgodnie z procesem opisanym na początku tego rozdziału.

W przypadku pytań lub wątpliwości dotyczących procesu zamówienia subskrypcji komercyjnej zachęcamy do kontaktu z Dature pod adresem biuro@dature.cloud

7 PROGNOZOWANIE POPYTU

Prognozowanie popytu statystycznego w DATURE E-COM oparte jest na historii sprzedaży dostępnej w Shoper. Do wyliczenia popytu brane są dane ilościowe. Prognoza wartościowa powstaje z przemnożenia prognozy ilościowej przez aktualną cenę sprzedaży i dostępna jest w pliku eksportowanym do Excela.

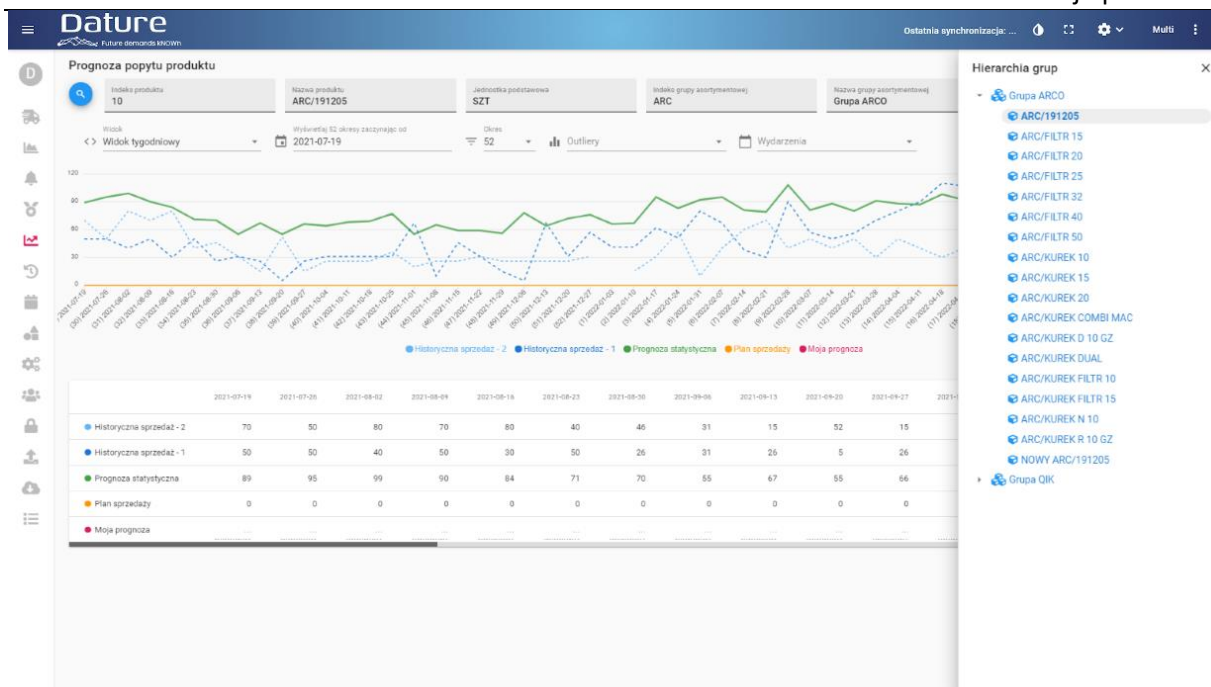
Pierwsze przeliczenie prognozy popytu dostępne jest w ciągu 8 godzin od momentu rejestracji lub złożenia zamówienia, i jest generowane na okres wynikający z zamówionego abonamentu (porównaj poprzednie rozdziały). Kolejne przeliczenia są generowane w okresie obowiązywania subskrypcji w cyklach tygodniowych, w każdą kolejną niedzielę w nocy. Wyniki przeliczeń są dostępne do 8 rano w poniedziałek.

Logując się do aplikacji, system domyślnie otwiera się na Ekranie Prognozy. Celem wywołania prognozy konieczne jest wybranie towaru oraz podanie lokalizacji (domyślna lokalizacja: „”) po kliknięciu na lupce w górnej, prawej części ekranu.

7.1.1 Prognoza produktu

Ekran prognozy popytu służy do podglądu wyliczonych przez system wartości prognozy statystycznej, i wartości historycznej sprzedaży dla każdego produktu (funkcjonalność Planu sprzedaży i Mojej prognozy nie jest dostępna w pakiecie DATURE E-COM, ta funkcjonalność jest dostępna w pakiecie DATURE PREMIUM). Dane można obejrzeć w postaci tabeli oraz wykresu.

Przejdzie do prognozy kolejnych produktów jest możliwe poprzez opcję wyszukiwania dostępną pod ikoną lupki w lewym górnym rogu ekranu lub poprzez wybór produktu z drzewa hierarchii grup. Hierarchie grup odpowiadają hierarchiom kategorii w sklepie Shoper.



Z Ekranu prognozy popytu produktu można przejść na Ekran prognozy grupy korzystając z drzewa hierarchii lub klikając na ikonie Prognozy grupy.

7.1.2 Ekran prognozy grupy

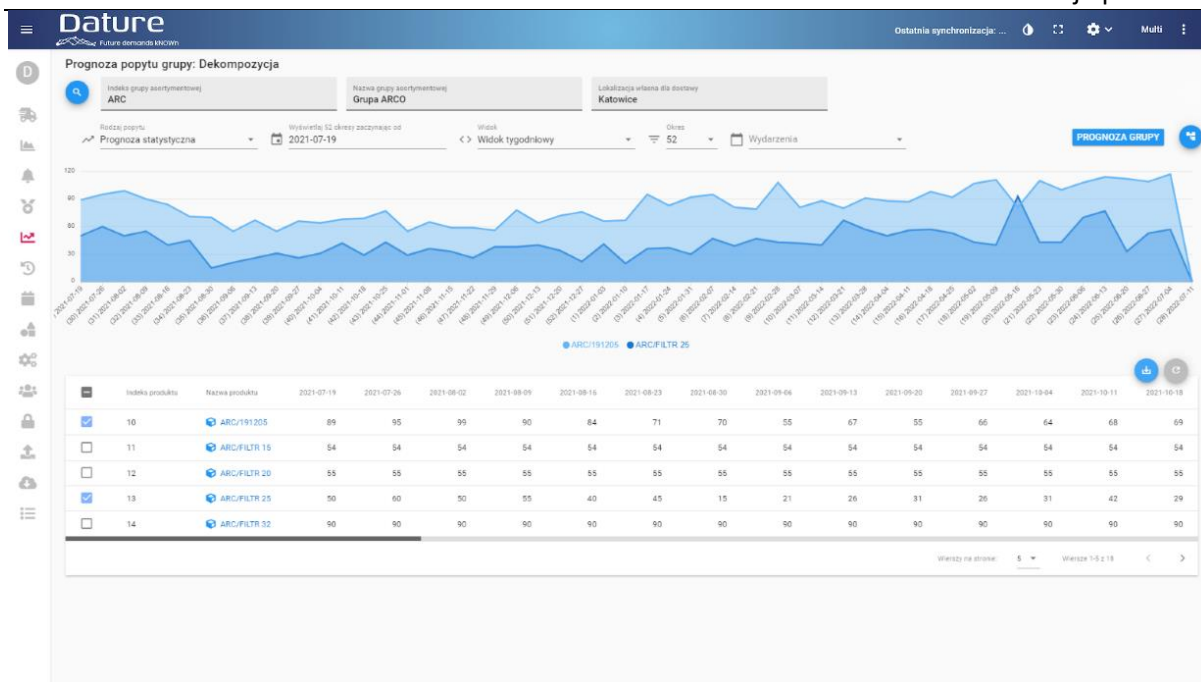
W przypadku przypisania produktów do kategorii w sklepie Shoper w systemie zostaną utworzone odpowiadające im grupy asortymentowe. System wylicza addytywnie prognozę popytu na poziomie grupy asortymentowej. Wartość prognozy zbudowana jest w oparciu o wartości prognoz wszystkich produktów wchodzących w skład grupy asortymentowej.

W przypadku złożonych hierarchii grup asortymentowych tj. posiadających wiele poziomów, system będzie wyliczał prognozę dla wyższego poziomu hierarchii na bazie sumy wartości pochodzących z grup asortymentowych znajdujących się na niższych poziomach.

Z Ekranu prognozy grupy można przejść na Ekran prognozy grupy: dekompozycja klikając na ikonie Dekompozycja.

7.1.3 Dekompozycja prognozy grupy asortymentowej

Na Ekranie prognozy grupy: dekompozycja można obejrzeć dane prognozy oraz sprzedaży historycznej poszczególnych produktów lub grup asortymentowych (w przypadku złożonych hierarchii grup asortymentowych) łącznie lub wyfiltrować te, które użytkownik chciałby obejrzeć.



7.1.4 Jakość prognozy

Ekran jakości prognozy jest przydatnym narzędziem pomagającym w podjęciu decyzji o tym, od których produktów zacząć przegląd prognoz w pierwszej kolejności, ze względu np. na ważność dla firmy (klasyfikacja ABC wartościowa). Z Ekranu Jakości prognozy możemy przejść kontekstowo do Ekranu Prognozy produktu, klikając na ikonkę prognozy w ostatniej kolumnie tabeli.

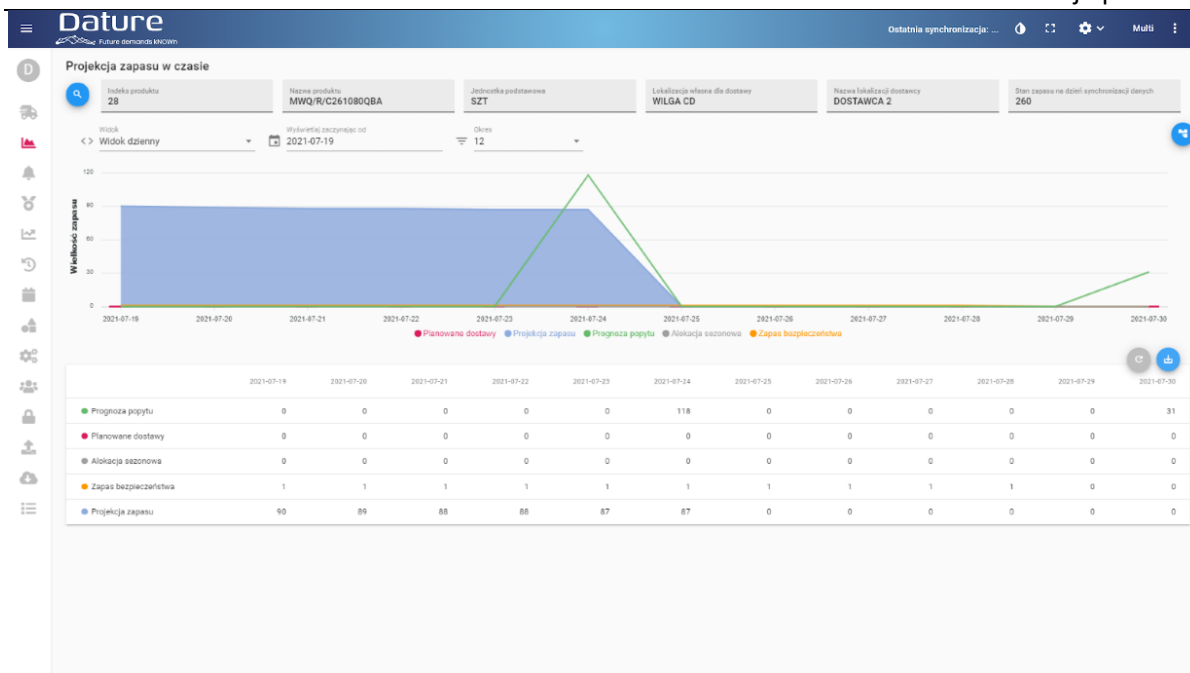
8 PROJEKCJA ZAPASU W ZAPASU W CZASIE

Funkcjonalność projekcji zapasu w czasie służy do przeglądu tabelarycznego i graficznego poniższych informacji na Ekran Projekcji zapasu w czasie:

- Popyt
- Projekcja zapasu

(Funkcjonalność Dostaw, Alokacji, Zapasu bezpieczeństwa, etc. nie jest dostępna w pakiecie DATURE e-Com, ta funkcjonalność jest dostępna w pakiecie DATURE PREMIUM).

Projekcja zapasu w czasie jest narzędziem służącym do analizy symulowanego poziomu zapasu w kolejnych dniach i tygodniach. Od dostępnego na moment wyliczenia prognozy poziomu zapasów odejmowany jest przyszły popyt i wyliczany jest przyszły symulowany poziom przyszłego zapasu. Projekcja zapasu w czasie jest bazą do wyliczenia alertów ryzyka utraty dostępności zapasu do sprzedaży (porównaj kolejny podrozdział).



9 ALERTY

Funkcjonalność alertów służy do informowania użytkowników o wykrytych przez algorytm ryzykach zagrożenia dostępności zapasów. Wyliczenie ryzyka odbywa się dla każdego produktu i jest aktualizowane po każdym kolejnym imporcie i przeliczeniu danych w systemie.

10 EKSPORT DANYCH

Eksport danych z systemu przez użytkowników realizowany jest w poniższy sposób:

1. Eksport plików w formacie Excel, obsługiwany na poziomie ekranów: Prognozy popytu produktu, Prognozy popytu grupy, Prognozy popytu grupy: dekompozycja, oraz Projekcji zapasu w czasie. Eksport danych z w/w ekranów ma charakter kontekstowy tj. dotyczy danych dostępnych na danym ekranie.
2. Eksport plików płaskich, obsługiwany na poziomie Ekranu Eksportu. Eksport danych z tego ekranu dotyczy wszystkich dostępnych danych, które mogą być filtrowane po grupach asortymentowych, produktach, etc.

11 DODAWANIE UŻYTKOWNIKÓW DO APLIKACJI

W przypadku zamówienia wielu użytkowników (kont), dodawanie użytkowników jest dostępne w aplikacji DATURE e-Com i odbywa się na Ekranie Użytkowników. Użytkownikiem uprawnionym do dodawania pozostałych użytkowników po stronie Klienta jest Administratora Klienta.

Dodaj użytkownika

E-mail 0 / 150

Wyświetlana nazwa 0 / 50

Język

DODAJ ANULUJ

Do dodanego w aplikacji użytkownika wysyłane jest zaproszenia na wybrany adres e-mail Użytkownika. Następnie Użytkownik rejestruje się samodzielnie w korzystając z przesłanego linka. Dzięki temu nowe konto Użytkownika Końcowego zostaje powiązane z aplikacją DATRUE e-Com.

Po stronie aplikacji DATRUE e-Com Administrator Klienta może:

- wysłać zaproszenie do nowego Użytkownika Końcowego
- aktywować bądź dezaktywować Użytkownika Końcowego
- nadać role zdefiniowane wcześniej na Ekranie Ról
- usunąć Użytkownika Końcowego – zlikwidować powiązanie konta Microsoft Azure z aplikacją DATRUE e-Com

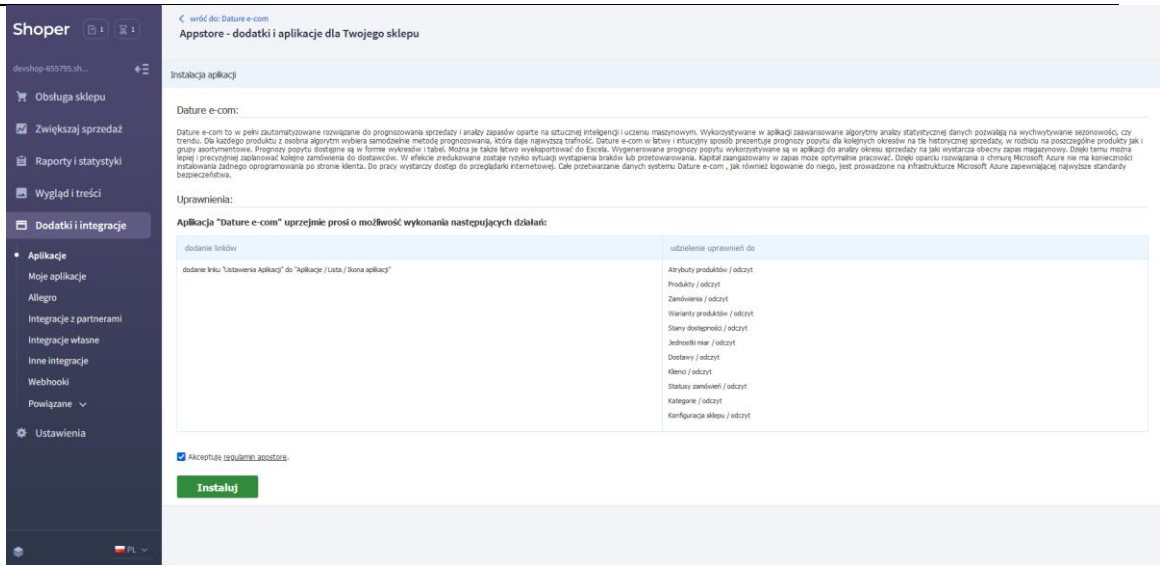
12 URUCHOMIENIE APLIKACJI W APPSTORE

Jeśli jeszcze nie udało się Tobie pobrać aplikacji Dature e-Com, poniżej znajdziesz instrukcję krok po krok wyjaśniającą proces.

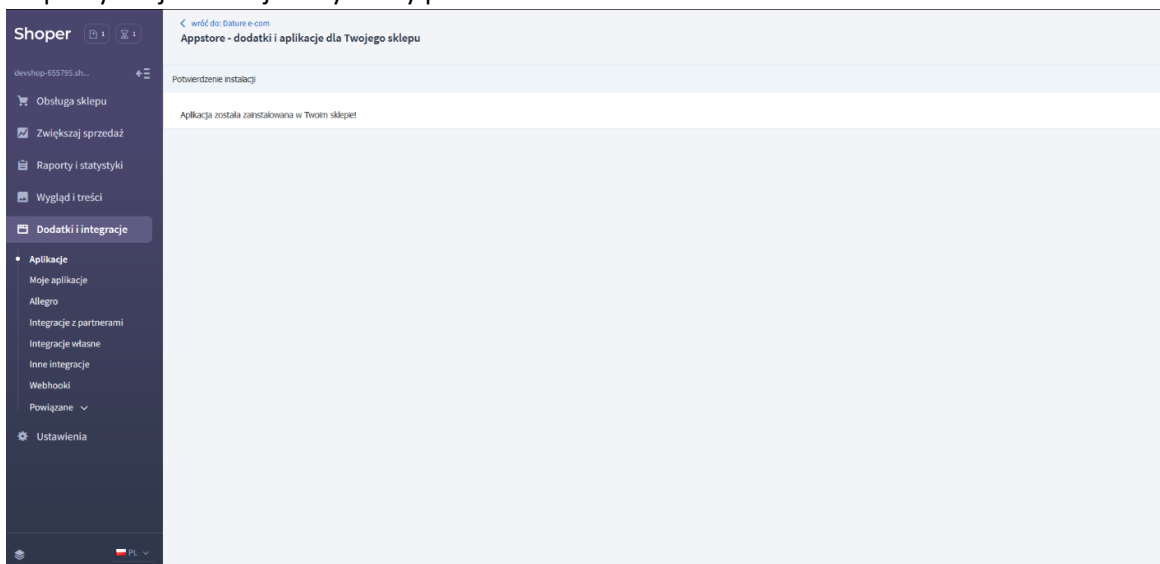
- Wybieramy aplikacje DATURE e-Com

The screenshot displays a grid of application cards in the Dature e-Com app store. Each card includes a title, a brief description of the application's functionality, and pricing information for installation and subscription. The cards are arranged in two rows. The first row includes 'Daty dostaw', 'Manager Empik ErpBox', 'Manager aukcji Allegro - ErpBox', and 'Shoper Connect'. The second row includes 'Manager Wysylek', 'Sprzedaż wielokanałowa', 'Shoper - Faktury i Magazyn', and 'Dature e-com'. A dark sidebar on the left contains navigation options like 'Obsługa sklepu', 'Raporty i statystyki', and 'Dodatki i integracje'.

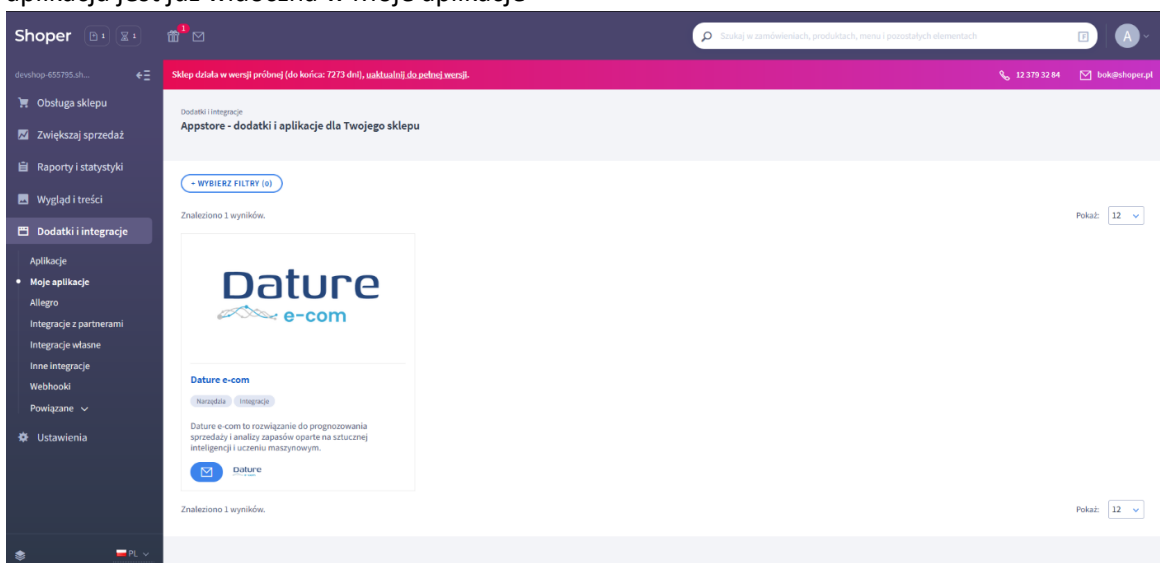
- i dodajemy ją do aplikacji dla Twojego sklepu.



- Po pomyślnej instalacji otrzymamy potwierdzenie



- aplikacja jest już widoczna w Moje aplikacje



- W celu rejestracji aplikacji klikamy w Ustawienia Aplikacji i wypełniamy formularz



Zamów subskrypcję

Wybierz typ subskrypcji:

bezpłatna 14 dniowa subskrypcja demo.

Adres sklepu:

https://sklep994621.shoparena.pl

Imię i Nazwisko:

Email:

Nazwa firmy:

Ulica:

Kod pocztowy:

Miasto:

Telefon kontaktowy:

Zgadzając się na korzystanie z Dature E-com akceptuję [Regulamin](#)

Podanie danych w formularzu jest niezbędne do realizacji usługi oraz kontaktu. Dane z formularza przetwarzane będą w celu realizacji usługi, udzielenia odpowiedzi na przesłaną wiadomość na podstawie art. 6 ust. 1 lit. f) RODO, a także podjęcia rozmów w zakresie dostarczanych rozwiązań zgodnie z art. 6 ust. 1 lit. b) RODO. Administratorem Twoich danych jest Smartstock Sp. z o.o. z Poznania (ul. Królowej Jadwigi 43, 61-871 Poznań, biuro@smartstock.cloud). Oprócz Smartstock dostęp do danych mogą uzyskać dostawcy usług świadczonych dla Smartstock, a także podmioty, których prawo dostępu do danych wynika z obowiązujących przepisów prawa. Wszelkie informacje w zakresie przetwarzania danych podanych w formularzu oraz posiadanych uprawnieniach znajdziesz w Polityce Prywatności

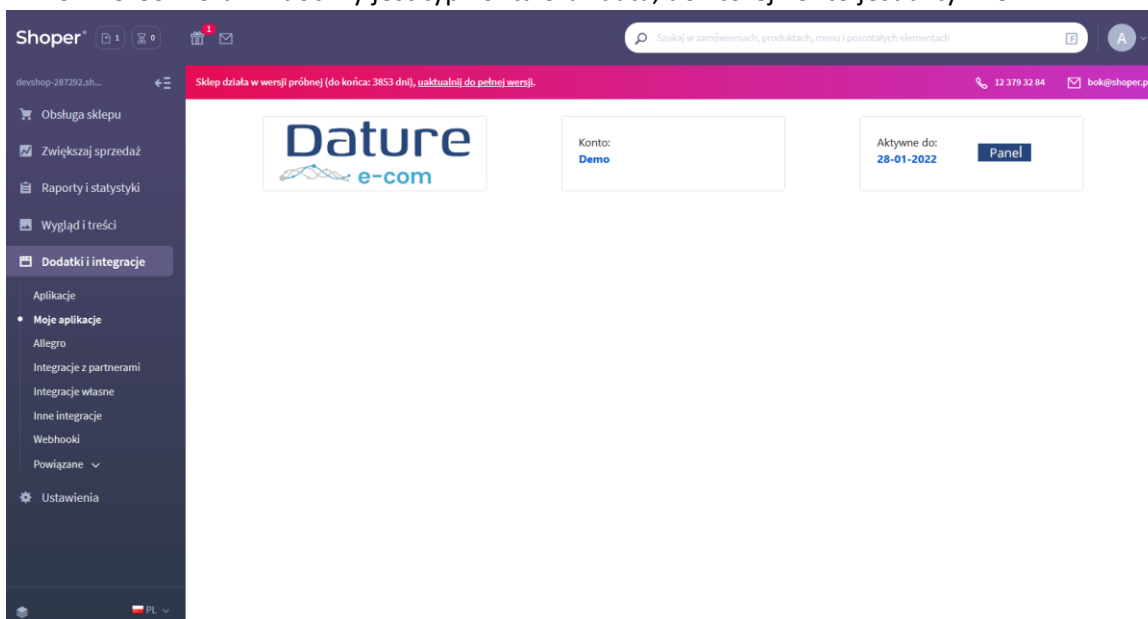
Wyrażam zgodę na używanie moich telekomunikacyjnych urządzeń końcowych i automatycznych systemów wywołujących dla celów marketingu bezpośredniego przez Smartstock sp. z o.o. zgodnie z art. 172 ustawy z dnia 16 lipca 2004 r. - Prawo telekomunikacyjne.

Wyślij

-
- Po wysłaniu formularza otrzymamy potwierdzenie na ekranie oraz potwierdzenie na adres email.



- Po aktywacji w oknie aplikacji jest możliwość bezpośredniego przejścia do panelu DATRUE e-Com oraz widoczny jest typ konta oraz data, do której konto jest aktywne



13 ZGŁOSZENIA SERWISOWE

Zgłoszenia serwisowe w systemie DATRUE e-Com mogą być wysyłane przez każdego użytkownika z poziomu Ekranu Kontakt lub wysyłane na support@dature.cloud